



# *Профилактика клещевого вирусного энцефалита*

---

Клещевой энцефалит (КЭ) — вирусная болезнь человека, характеризующаяся:

- лихорадкой,
- интоксикацией,
- поражением центральной нервной системы.

При отсутствии должной профилактики и лечения, приводит к инвалидизации (80%).

Летальность составляет от 2% до 20%.

---

**Возбудитель** - мельчайший вирус, который можно увидеть только с помощью электронного микроскопа, дающего увеличение в десятки и сотни тысяч раз. Этот вирус живет в теле лесного клеща до 4 лет.

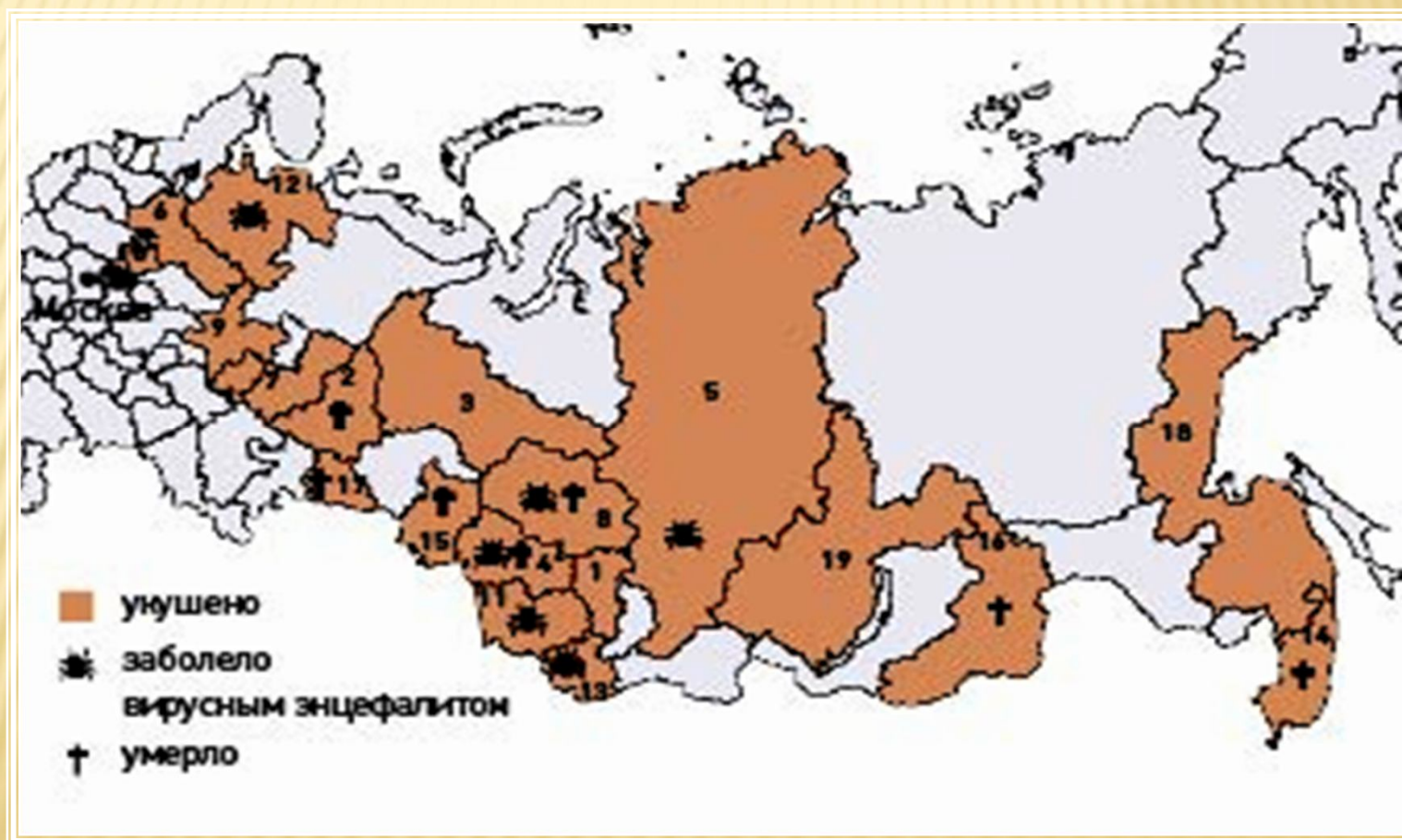
Клещ является основным хранителем возбудителя болезни в природе и основным источником заражения человека. Поэтому болезнь получила название «Клещевой энцефалит».



## Пути передачи возбудителя КЭ

- ✗ Клещевой энцефалит передается при укусе инфицированного клеща. Вирус содержится в слюне, поэтому передача вируса может произойти в момент укуса. И если клеща удалить сразу после укуса, риск заболеть клещевым энцефалитом остается. Возможно заражение и при раздавливании его на коже (вирус может проникать через ранки) - **КЛЕЩ**
- ✗ Вирус КЭ быстро погибает при нагревании, действии ультрафиолетового облучения, но может долго сохраняться в **непастеризованном** молоке – **УПОТРЕБЛЕНИЕ СЫРОГО КОЗЬЕГО (КОРОВЬЕГО) МОЛОКА**

✖ Кемеровская область – эндемичный район  
по клещевому энцефалиту



В 2013 году в медицинские учреждения города с укусами клещей обратились 1255 человек.

Это на 3,6 % (44 чел.) больше, чем в 2012 году.

1238 человек получили иммуноглобулин с профилактической целью.

С подозрением на КЭ госпитализирован 31 человек.

Зарегистрировано 8 случаев заболевания КЭ (1 – с летальным исходом).





С приходом весны население посещает лесные зоны с целью сбора березового сока, первых цветов, организации досуга, при этом забывает о мерах предосторожности. Посещение пригорода и лесозон всегда сопряжено с риском укуса клещом.

## ❑ Сезонность заболевания - весенне – летняя

Активность клещей начинается когда почва прогревается до 5 -7 градусов. Первые укусы могут быть уже в апреле. Наибольшее количество укусов происходит в теплые солнечные дни мая-июня. В дальнейшем активность клещей снижается, но имеются случаи присасывания клещей даже в октябре.



- 
- ✗ Клеши сидят на траве или не высоких кустах - 1,5 м.
  - ✗ Деятельность человека не уменьшает количество клещей, если остаются заросли травы, кучи веток и листьев
  - ✗ Клеши могут быть занесены домой животными, на ветках, траве



# ПРОФИЛАКТИКА КЛЕЩЕВОГО ЭНЦЕФАЛИТА

---

- ▶ **Иммунизация населения вакциной против КВЭ**
- ▶ Экстренная иммунопрофилактика лицам, покусанным клещами
- ▶ Акарицидные обработки территорий
- ▶ Индивидуальная защита от клещей и личная профилактика КВЭ:
  - использование специальной защитной одежды;
  - применение акарицидных средств;
  - периодические осмотры;
  - кипячение козьего (и коровьего) молока.

# ПРОФИЛАКТИКА КЛЕЩЕВОГО ЭНЦЕФАЛИТА

---

- ✗ Акарицидные обработки территорий





К счастью, не каждый клещ опасен. Однако по внешнему виду нельзя отличить зараженного клеща от незараженного. Поэтому необходимо охранять себя от присасывания любых клещей. Клещи являются не только переносчиками, но и основными хранителями возбудителя болезни.

**Поэтому необходимо твердо знать: где, когда и как можно оградить себя от присасывания клещей.**

# ПРОФИЛАКТИКА КЛЕЩЕВОГО ЭНЦЕФАЛИТА

- ✗ использование специальной защитной одежды
- ✗ на голову следует надеть косынку или кепку, а лучше всего гулять в куртке с капюшоном, брюки нужно заправить в сапоги или прижать резинками к щиколотке;

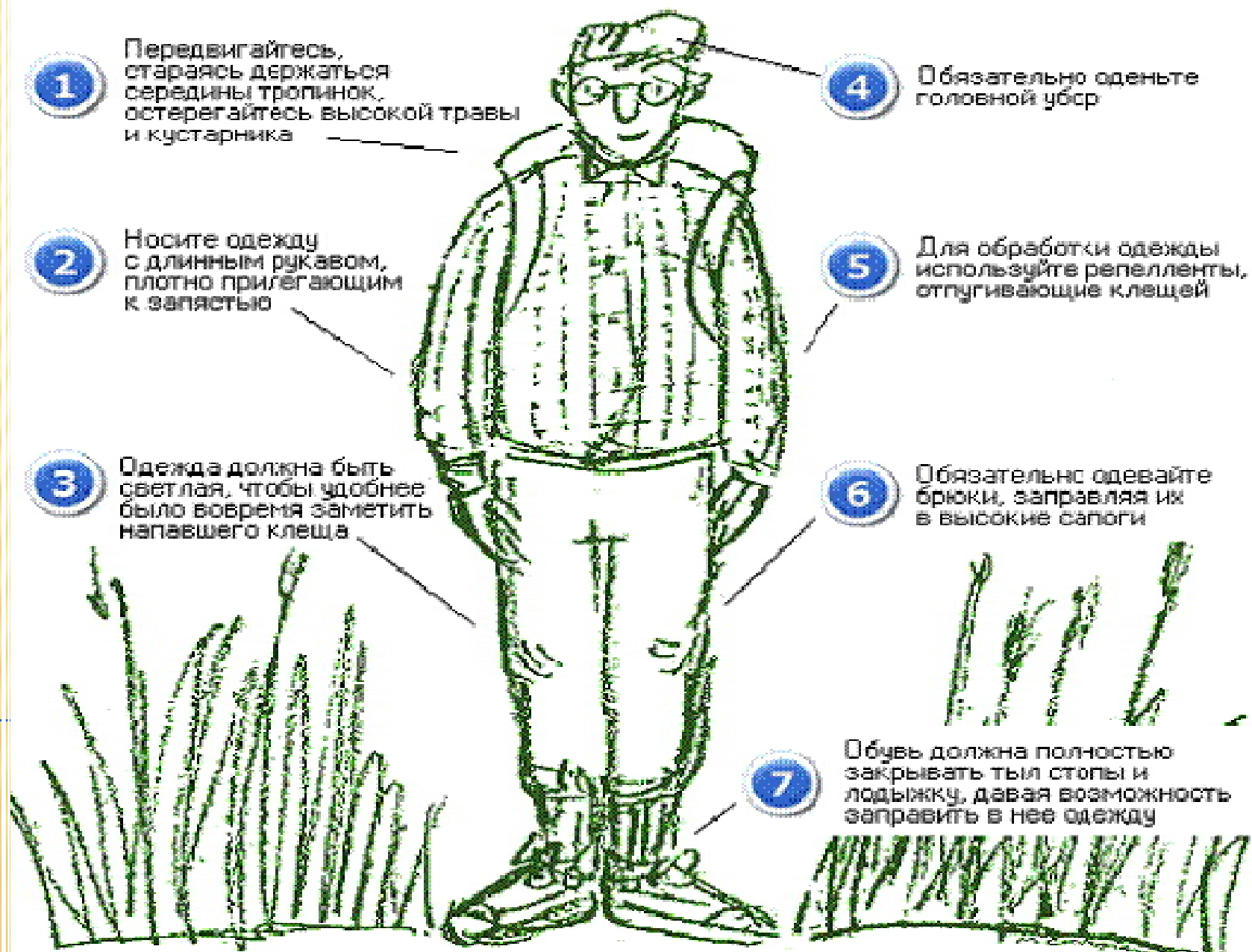


# ПРОФИЛАКТИКА КЛЕЩЕВОГО ЭНЦЕФАЛИТА

- ✗ Находясь на природе (не важно - в лесу, на загородной даче, на рыбалке) нужно быть предельно осторожным:
- ✗ - стараться ходить по тропинкам, подальше от высокой травы и кустарника;



## Защити себя при походе в лес



# ПРОФИЛАКТИКА КЛЕЩЕВОГО ЭНЦЕФАЛИТА

## × Применение акарицидных средств.



# ПРОФИЛАКТИКА КЛЕЩЕВОГО ЭНЦЕФАЛИТА

- ✗ периодические осмотры: само - и взаимоосмотры при выходе из леса, возвращении домой – необходимо раздеться и тщательно осмотреть кожу - не присосался ли где клещ

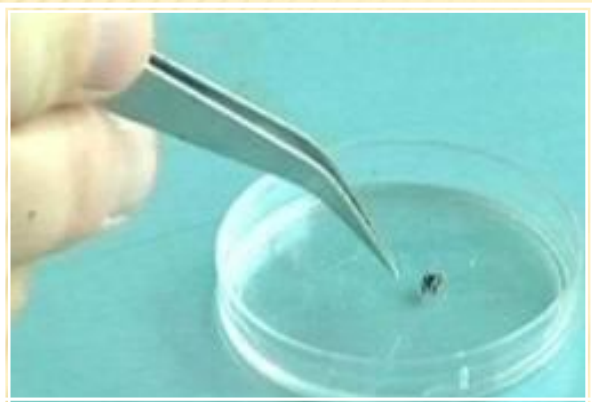


# ПРОФИЛАКТИКА КЛЕЩЕВОГО ЭНЦЕФАЛИТА

---

- ✗ Не употреблять сырого молока коз или коров (при кипячении вирус клещевого энцефалита погибает через 2 минуты).

# Экстренная профилактика клещевого энцефалита



Для предотвращения развития заболевания, при обнаружении впившегося в тело клеща в течение первых суток необходимо обратиться в медицинское учреждение для введения иммуноглобулина. Там же Вам удалят присосавшегося паразита. Не каждый клещ является «заразным», но стоит ли рисковать?

## Стоит ли рисковать?

# ПРОФИЛАКТИКА КЛЕЩЕВОГО ЭНЦЕФАЛИТА

**Вакцинация** —  
эффективный и  
экономически  
выгодный способ  
профилактики  
клещевого  
энцефалита



## ВАКЦИНЫ ПРОТИВ КЛЕЩЕВОГО ЭНЦЕФАЛИТА, ЗАРЕГИСТРИРОВАННЫЕ В РОССИИ:

---

- ✗ **Вакцина клещевого энцефалита культуральная очищенная концентрированная инактивированная сухая.** (Предприятие по производству бактерийных и вирусных препаратов Института полиомиелита и вирусных энцефалитов им.М.П.Чумакова РАМН ФГУП ) — для детей старше 4 лет и взрослых.
- ✗ **ЭнцеВир** (ФГУП НПО Микроген, МЗ РФ) — для детей старше 3 лет и взрослых.
- ✗ **ФСМЕ-ИММУН Инжект** (Baxter Vaccine AG, Австрия) — с 16 лет.
- ✗ **ФСМЕ-ИММУН Джуниор** (Baxter Vaccine AG, Австрия) — для детей от 1 года до 16 лет. (Детям в течение первого года жизни следует назначать вакцину в случае риска заражения клещевым энцефалитом).
- ✗ **Энцепур взрослый** (Новартис Вакцины и Диагностика ГмбХ и Ко.КГ, Германия) — с 12 лет.
- ✗ **Энцепур детский** (Новартис Вакцины и Диагностика ГмбХ и Ко.КГ, Германия) — для детей с 1 года до 11 лет.

# Плановая профилактика клещевого энцефалита

Людям, чья работа  
связана с пребыванием  
в лесу (геодезистам,  
лесникам, работникам  
ЖКХ) надо сделать  
прививку против  
клещевого энцефалита.

Без прививки - не  
допустят к работе.



Привитые болеют реже, у них в случае заболевания отмечаются легкие формы. Полный курс вакцинации состоит из 3-х прививок, поэтому лучше всего осенью сделать 2 прививки, а последнюю – 3 прививку сделать весной за 2 недели до выхода в лес. Можно привиться по сокращенной схеме – двумя прививками, но эффективность такой вакцинации ниже. Чтобы невосприимчивость к клещевому энцефалиту сохранялась, необходимо на следующую весну прививку повторить.

**Ревакцинация через каждые 3 года.**



# ВАКЦИНАЦИЯ ШКОЛЬНИКОВ ПРОТИВ КЭ

Номер школы	Число учащихся 7-14 лет			
	всего	Имеющих 3 прививки против КЭ	Имеющих 2 прививки против КЭ	Имеющих 1 прививку против КЭ
51	770	330	150	102
16	527	28	49	21
69	286	102	54	50
71	786	84	147	105
68	329	3	140	92
25	424	2	35	140
50	132	2	5	50
59	114	0	7	70
1	237	50	41	38
2	478	37	36	81
3	302	17	21	12
4	218	36	27	26

# ВАКЦИНАЦИЯ ШКОЛЬНИКОВ ПРОТИВ КЭ

Номер школы	Число учащихся 7-14 лет			
	всего	Имеющих 3 прививки против КЭ	Имеющих 2 прививки против КЭ	Имеющих 1 прививку против КЭ
29	294	20	19	42
66	94	35	12	4
62	514	139	69	76
31	223	65	31	34
18	178	12	8	2
30	74	19	15	7
28	349	106	59	41
63	179	59	11	45
44	253	177	92	54
6	379	88	9	-
9	103	6	20	10
10	398	14	49	20

# ВАКЦИНАЦИЯ ШКОЛЬНИКОВ ПРОТИВ КЭ

Номер школы	Число учащихся 7-14 лет			
	всего	Имеющих 3 прививки против КЭ	Имеющих 2 прививки против КЭ	Имеющих 1 прививку против КЭ
11	746	116	66	82
12	131	21	24	3
14	911	136	34	32
15	613	190	6	37
17	176	54	24	12
26	162	11	42	-
32	810	53	26	46
35	437	82	7	1
45	996	116	71	69
54	763	53	54	13
57	673	73	19	15
70	157	23	6	-
72	596	250	14	11

# Благодарю за внимание !

---



## × Иммунопрофилактика

**инфекционных болезней** - система мероприятий, осуществляемых в целях предупреждения, ограничения распространения и ликвидации инфекционных болезней путем проведения профилактических прививок.

## ✗ *Медицинские*

---

### *иммунобиологические*

*препараты* - вакцины, анатоксины, иммуноглобулины и прочие лекарственные средства, предназначенные для создания специфической невосприимчивости к инфекционным болезням.

## *Национальный календарь*

---

### *профилактических прививок –*

нормативный правовой акт, устанавливающий сроки и порядок проведения гражданам профилактических прививок.

### *Сертификат профилактических прививок –*

документ, в котором регистрируются профилактические прививки гражданина.

✗ Нормальная вакцинальная реакция  
(или нормальный вакцинальный процесс) - клинические и лабораторные изменения, связанные со специфическим действием той или иной вакцины (клинические проявления и частота их развития описаны в инструкции к каждому медицинскому иммунобиологическому препарату).

- ✗ Патологические вакцинальные реакции -  
— клинические расстройства, возникающие вследствие проведения профилактической прививки и несвойственные обычному течению вакцинального процесса, имеющие с прививкой очевидную или доказанную связь.
- ✗ Расследуют таким же образом, как ПВО.

## В области иммунопрофилактики государство гарантирует:

- доступность для граждан профилактических прививок;
- бесплатное проведение профилактических прививок, включенных в национальный календарь профилактических прививок, и профилактических прививок по эпидемическим показаниям в организациях государственной и муниципальной систем здравоохранения;
- социальную защиту граждан при возникновении поствакцинальных осложнений;
- разработку и реализацию федеральных целевых программ и региональных программ;
- использование для осуществления иммунопрофилактики эффективных медицинских иммунобиологических препаратов;
- государственный контроль качества, эффективности и безопасности медицинских иммунобиологических препаратов;

## Отсутствие профилактических прививок влечет:

---

- запрет для граждан на выезд в страны, пребывание в которых в соответствии с международными медико - санитарными правилами либо международными договорами Российской Федерации требует конкретных профилактических прививок;
- временный отказ в приеме граждан в образовательные и оздоровительные учреждения в случае возникновения массовых инфекционных заболеваний или при угрозе возникновения эпидемий;
- отказ в приеме граждан на работы или отстранение граждан от работ, выполнение которых связано с высоким риском заболевания инфекционными болезнями.

- ✗ Патологические процессы, возникающие после прививки (по терминологии ВОЗ – «неблагоприятные события» или «побочные эффекты»), не следует считать ПВО до тех пор, **пока не будет установлена их возможная причинно-следственная**, а не только временная связь с вакцинацией.

## ЗАДАЧИ НА ЭПИДЕМИЧЕСКИЙ СЕЗОН 2011 ГОДА И ПОСЛЕДУЮЩИЕ ГОДЫ

---

1. Обеспечить ежегодную вакцинацию 5-10 % населения административной территории и очередных ревакцинаций (первой и отдалённой).
2. Организовать проведение исследований клещей на определение антигена вируса КЭ в иммунологических лабораториях ЛПУ городов и районов для назначения иммунопрофилактики.
2. Сохранить высокий охват иммунопрофилактикой и экстренность её проведения (70 - 75 % в 1-й день).
3. Обеспечить выполнение акарицидных обработок – 1500,0 га:  
- в загородных ЛОУ – 600,0 га; в населённых пунктах – 900,0 га.  
В дальнейшем увеличить объёмы обработок более 1500 га.
4. Активизировать обучение населения навыкам защиты от клещей (спецодежда, осмотры, применение акарицидов).
5. Обеспечить надзор (контроль) выполнения профилактических мероприятий и применение мер административного воздействия.